



STORFORMATPRINTER TM-350

Kom godt igang med jeres nye printer



INDHOLD

- 3** Opsætning og klargøring
- 4** Tilslutning
- 5** Installation
- 7** Software
- 10** Næsten klar til print
- 11** Farveprofil
- 12** Google Tegning
- 15** Udskriv jeres første print
- 16** Skift papir rulle
- 17** Generelle anbefalinger
- 18** Inspiration - hvad kan printes
- 19** Inspiration - BlueBot baner

OPSÆTNING OG KLARGØRING

Klargøring af printeren



Har I modtaget printeren samlet og opstartet, kan I springe denne side over.

Er printeren leveret i en kasse fra Canon, følges da disse trin:

1) Pak printeren ud og følg den printede samlevejledning, der følger med.
Vær opmærksom på, at det kræver mindst 2 personer at løfte printeren på plads på stativet.

2) Tænd for printeren uden at den er tilsluttet computer eller netværk.
Følg vejledningen på displayet.

Regn med ca. 30 minutter til at gennemføre opstartsprocessen.

TILSLUTNING

Tilslutning til netværk eller PC



Når printeren er sat op, skal den gøres klar til overførsel af filer. Der er her to muligheder:

- 1) Printeren oprettes på skolens netværk som enhver anden printer. Kontakt skolens IT-ansvarlige, så det bliver gjort på den rigtige måde.
- 2) Skolen anvender en bestemt PC som fast tilslutning til printeren via et USB kabel. På PC'en installeres de nødvendige drivere og programmer, og i den daglige brug vil al udskrivning ske derfra.

Opsætningen af en sådan PC beskrives på næste side.

INSTALLATION

Af software og tilslutning af PC

Download drivere, software og manualer

For at få adgang til det ekstrål, der er angivet ovenfor, besunder også, firmware, ofte stillede spørgsmål og fejlkoder, skal du søge efter dit produkt nedenfor eller vælge det i en af vores populære produktgrupper.

Når du er på din produktside, kan du bruge lomme til at navigere mellem de forskellige indholdstyper.

Du kan også se vores **Forbrugersupport**, eller for at få hjælp.

Vælg dit produkt

Indtast navnet på dit produkt i feltet nedenfor

imagePROGRAF TM-350

2



DRIVERE



SOFTWARE



MANUALER



APPS OG
FUNKTIONER



FIRMWARE



FAQS OG
HJÆLP



FEJLKODER



SPECIFIKATIONER

3

Master Setup (Windows)

Fileversion: 102.0.1 | Udgivelsesdato: 02 oktober 2023

Vi har opdateret vores driver til at være kompatibel med den nyeste version af Windows. Du kan stadig bruge den tidligere version, men du kan opleve problemer for ældre versioner. Gå til Systemcenteret for at se den software og operativsystem, der er på din PC.

This file will download and install the driver needed to set up and utilize your product. Once completed, you will be able to install software to enhance the product's functionality.

Operativsystemer

Windows 11
Windows 8.1 (64-bit)

Windows 10 (32-bit)
Windows 7 (32-bit)

Windows 10 (64-bit)
Windows 7 (64-bit)

Windows 8.1 (32-bit)

Sprog

English
Deutsch
Español
Français
Italiano
Português
Svenska
Türkçe
日本語
Tiếng Việt

Fransisk
Dansk
Svenska
Eskenski
Türkçe
Latvianu
Samskrisk
日本語
越南文

Español
Suomi
Pycckuu
Magyar
Eesti
Slovenščina
Bosanski
繁體中文

Italiano
Nederlandsk
العربية
Polski
Hrvatski
Slovenski
Bahasa Indonesia
Twi

Flere oplysninger

Udvalgt

DOWNLOAD

4



mas2-win-102_0_5-ea34_2

5

Vi anbefaler, at tilslutningen mellem printer og PC sker via et USB kabel.

Start med at hente softwarepakken til Canon TM-350

1) Åben din browser, gå til www.canon.dk/support

2) Søg efter TM-350, vælg **imagePROGRAF TM-350**

3) Vælg **"SOFTWARE"**

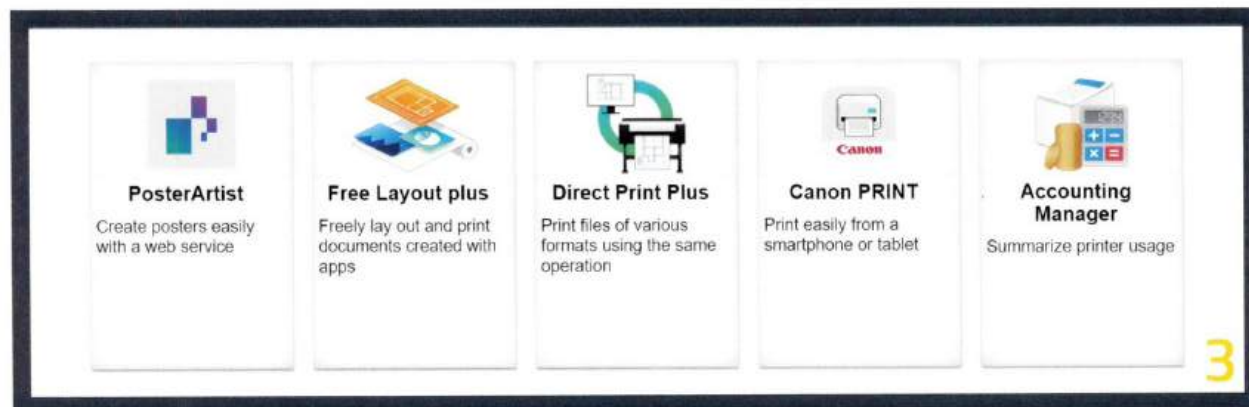
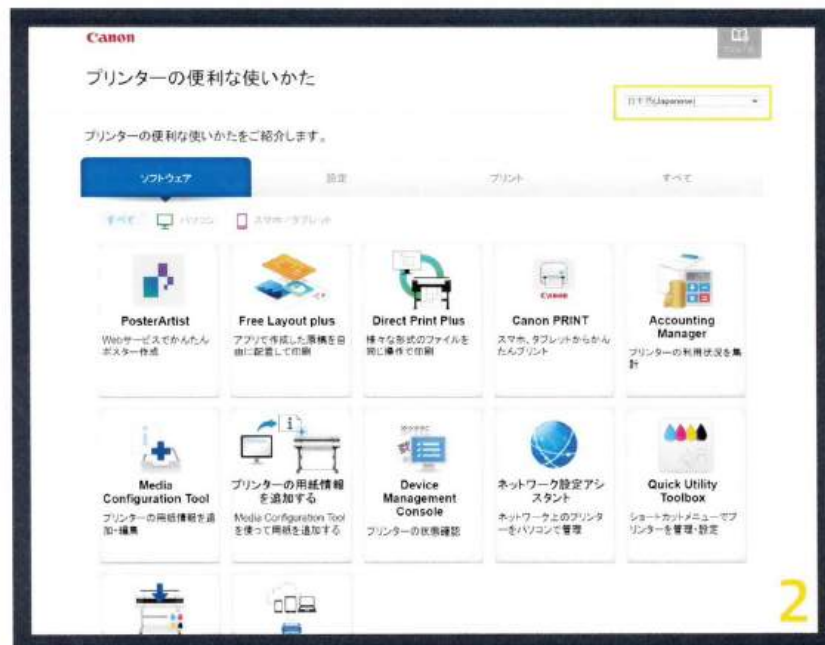
4) Scroll lidt ned og find **"Master Setup"** > klik på **download**

5) Find downloadet driver på din computer - typisk vil filen ligge sig i mappen overførsler. Dobbeltklik på filen og køør installationen.

Husk: printeren skal være tændt når installationen køør.

INSTALLATION

Af software

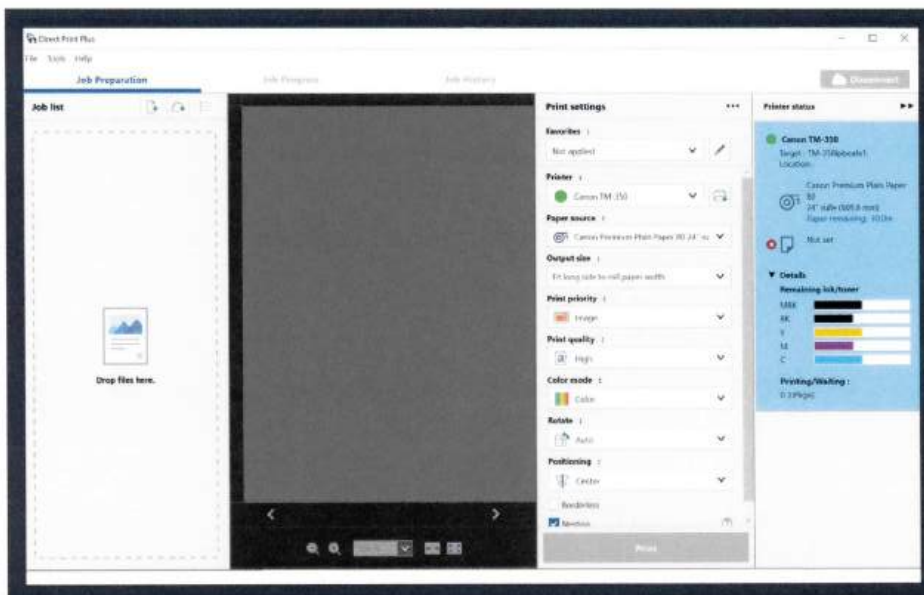


Når installationen er gennemført anbefaler vi at I downloader følgende programmer.

- 1) Klik på "**Gå til website**" eller følg trinene på side 5 og scroll ned til de enkelte programmer og download.
- 2) Siden vil muligvis åbne på Japansk, skift da til Engelsk i rullemenuen.
- 3) Vi anbefaler at I installerer disse 5 programmer. Læs mere om hvert program på næste side.

SOFTWARE

Direct Print Plus & Canon PRINT



Direct Print Plus

Programmet er den primære kontakt til printeren for de fleste brugere, og vil kunne klare størstedelen af jeres behov. Mange har kun dette stykke software liggende.



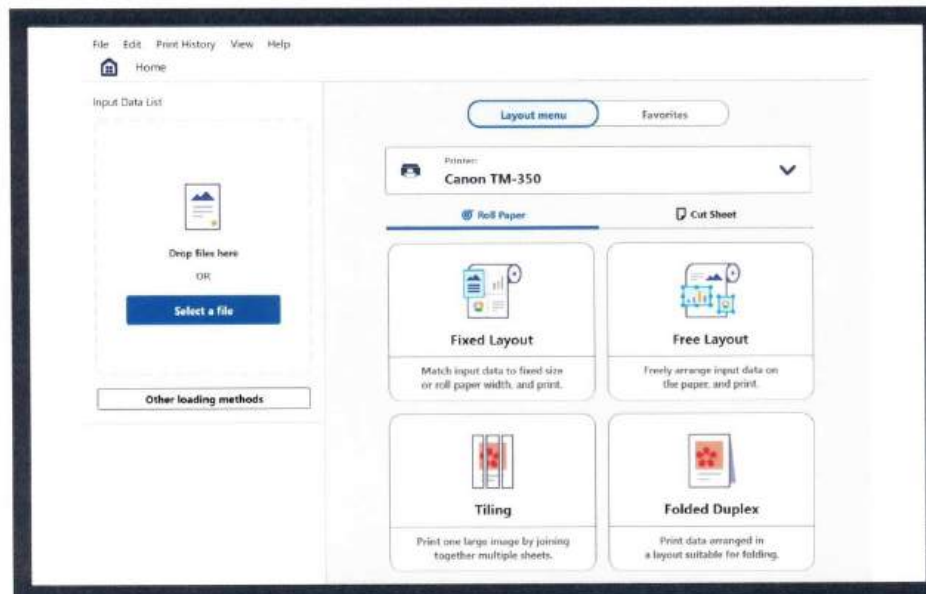
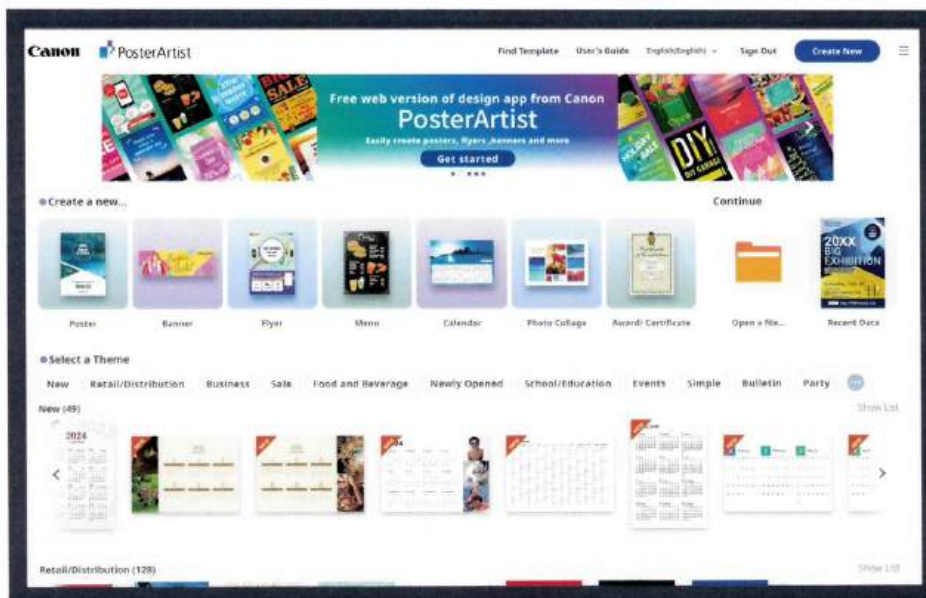
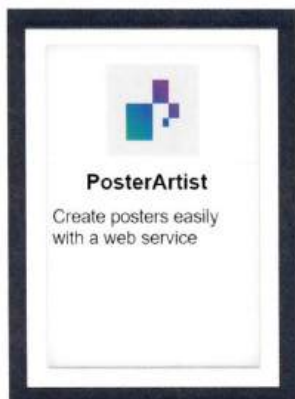
Canon PRINT

Er en APP til iOS eller Android enheder så I nemt kan printe direkte fra jeres mobile enheder.

Find "Canon PRINT" der hvor I downloader apps.

SOFTWARE

PosterArtist & Free Layout Plus



PosterArtist

Dette er programmet der hjælper jer, med at lave flotte plakater, flyers, kalender og meget mere. Alt sammen med fine template og guids.

PosterArtist findes både som program til computeren og som et online program dette kræver dog at man opretter en bruger. Vær i den forbindelse opmærksom på om det er i tråd med jeres skoles GDPR retningslinjer.

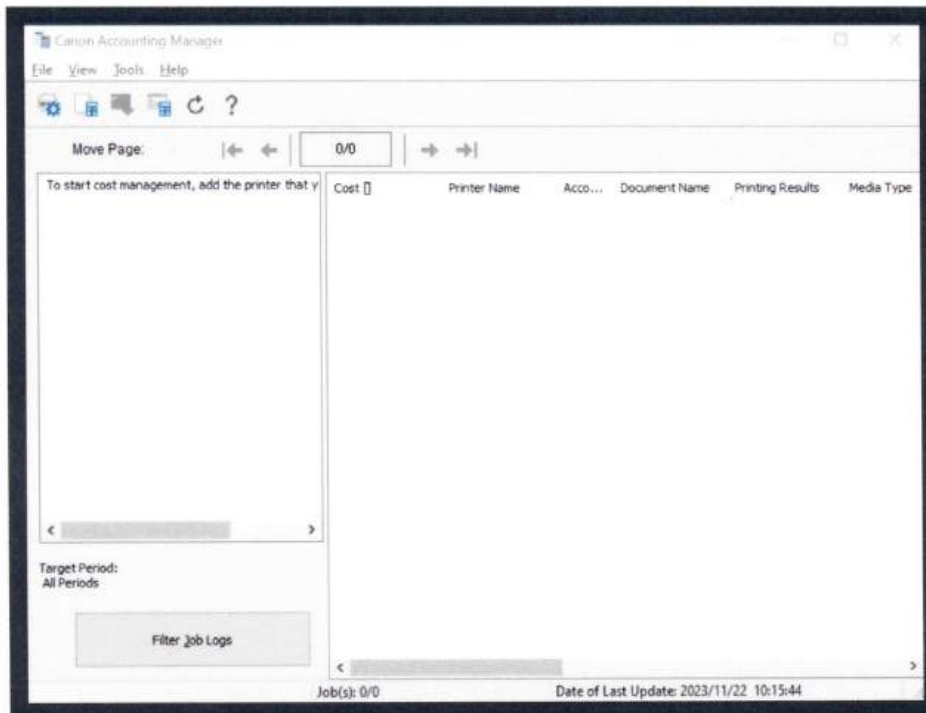
Gå til www.posterartist.canon

Free Layout plus

Dette program giver dig mulighed for at layoute og udskrive flere billeder, mens du ser en layoutvisning.

SOFTWARE

Accounting Manager

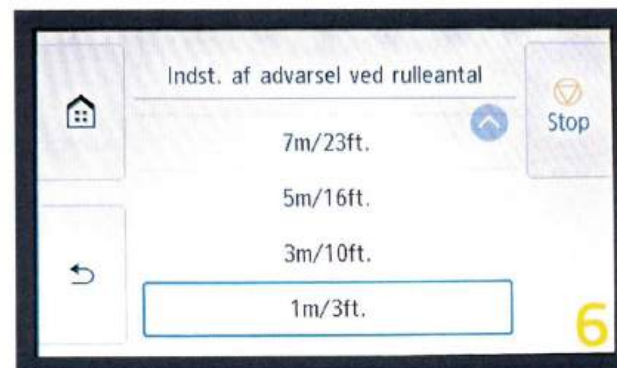
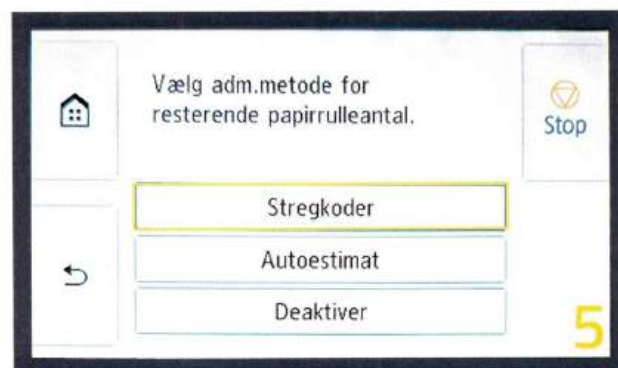
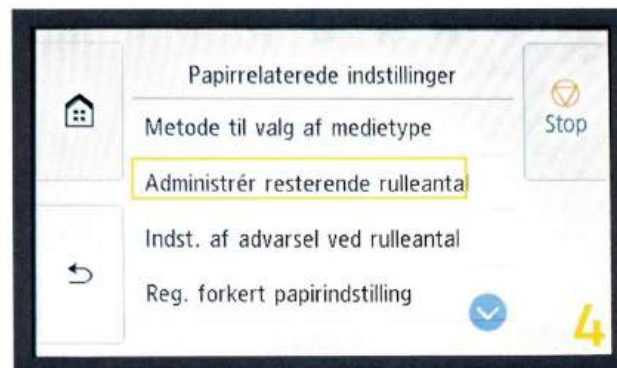
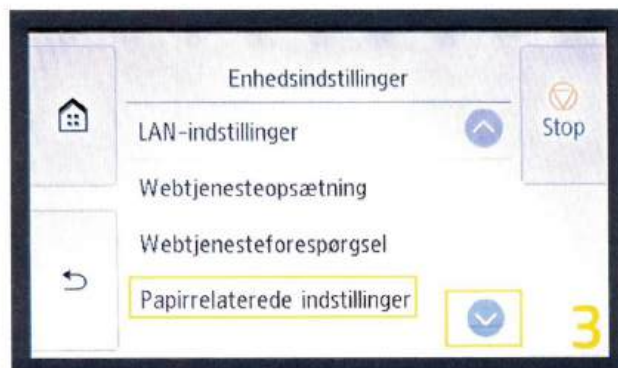
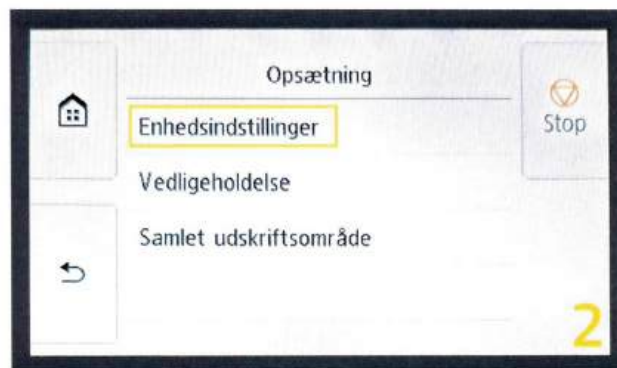


Accounting Manager

Er programmet hvor I kan holde styr på forbruget og se hvad jeres print koster.

Sørg for at få indtastet priserne på forbrugsmaterialerne, og så kan I aflæse udgifterne på de forskellige print i Account Manager.

NÆSTEN KLAR TIL PRINT

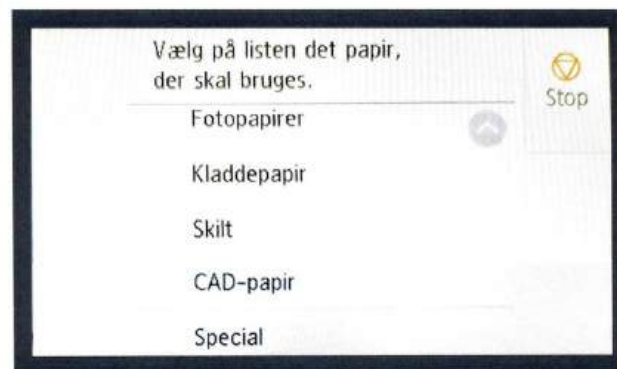


Få printeren til at registrere papiret

Før I sætter den første rulle papir i printeren, er der en ekstra procedure at følge. Når det er gjort, vil printeren herefter selv registrere papirtypen på de ruller, der er i brug, ved at lave en stregkode.

- 1) Før rullen sættes i, ses dette skærmbillede. Tryk på "**indstillinger**" (tandhjulet).
- 2) Vælg "**Enhedsindstillinger**"
- 3) Tryk på pillen ned og vælg "**Papirrelaterede indstillinger**"
- 4) Vælg "**Administrér resterende rulleantal**"
- 5) "**Stregkoder**"
- 6) Vælg ønsket indstilling

FARVEPROFIL



Papir kategorier

Almindeligt papir:

- "Stand. alm. papir 2"
- * "PremPlainPpr 80"
- "Alm. (hurtigt tørt)"
- "Alm. (straks tørt)"

Bestrøget papir:

- "Matte Coated 90"
- "Opaque Paper 120"
- "Matt Coat 140g"
- "HW Coated HG"

Fotopapir:

- "GlossyPhoto 170g"
- "SatinPhoto 170g"
- "GlossyPhotoHG170"
- "GlossyPhoto200"
- "SatinPhoto 200g"

Kladdepapir:

- "Mellem kladdepapir"
- "Avispapir til kladde"

Skilt:

- "Wat Res Matte PP"
- "watRes Adh MatPP"
- "Adh.Matte Vinyl"
- "wat Res Adh MatV"
- "ScrimBannerVinyl"
- "watRes Mat BanV"
- "watRes Mat BanV2"
- "Backlit Film HG"
- "Klæbende vinyl"
- "Bannervinyl"
- "Glossy-film"
- "Film t. bagsideprint"

CAD-papir:

- "Spring (min.blæk)"
- "Mat film"
- "Klar film"

Special:

- "Special 1"
- "Special 2"
- "Special 3"
- "Special 4"
- ...

Ilæg første rulle papir

Når I lægger en ny rulle papir i printeren, vil printeren spørge om, hvilken type papir det er. På den måde får jeres print tilføjet en farveprofil, der vil sikre at mængden af blæk, passer til papirets overflade.

- 1) Tryk på "**Ilæg papir**" - og følg anvisningen på skærmen. Vær opmærksom på, om det er en papirrulle med en lille (2") eller stor (3") kerne I ønsker at lægge i. Hvis den har en stor kerne skal I benytte de ekstra blå rulleholder.

- 2) Vi anbefaler følgende indstillinger til vores papir:

Almindelig plotterpapir

- * "PremPlainPpr 80"

Fotopapir blank - Glossy Photo Paper

- Fotopapir > "GlossyPhoto 170g"

Canvas - IJM417 Universal Poly Canvas

- Skilt > "Wat Res Matte PP"

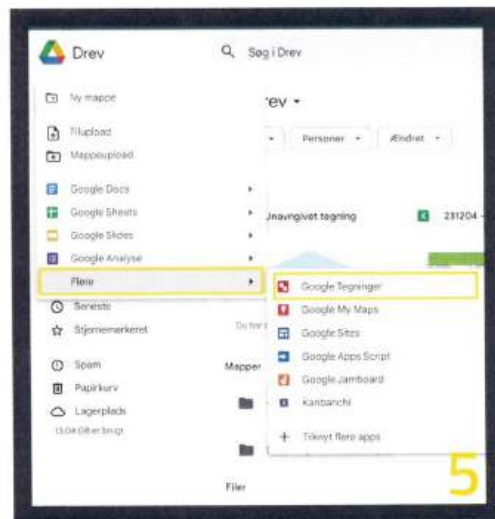
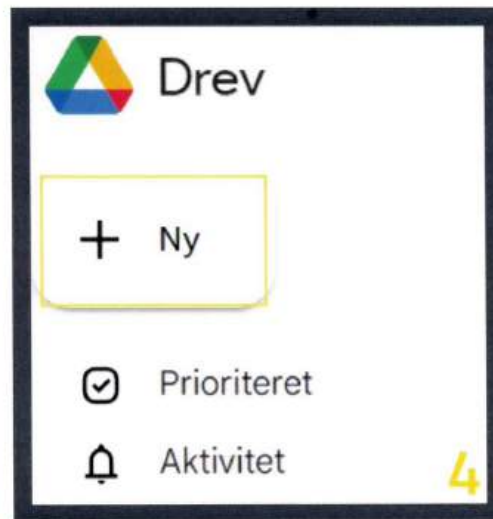
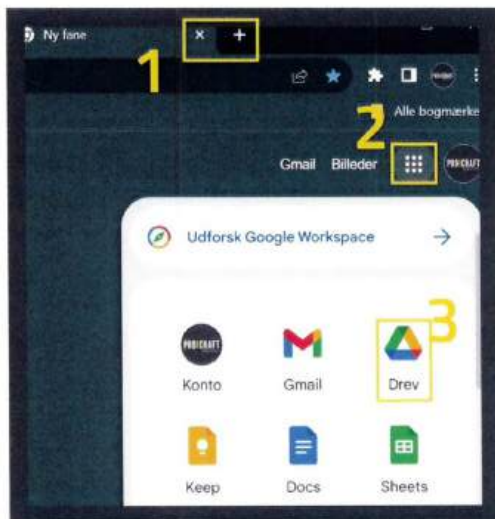
Roll-up papir - IJM366 PVC DisplayFilm Matt

- Skilt > "Wat Res Matte PP"

Folie - 345C WaterResAdh Matt PP

- Skilt > "Wat Res Matte PP"

GOOGLE TEGNINGER



Design program

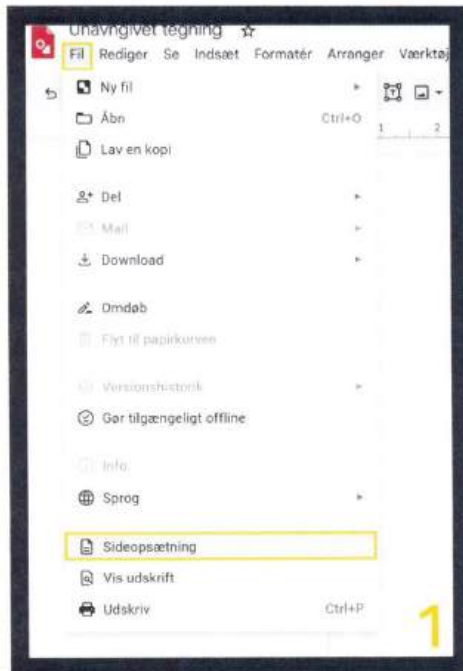
I denne guide bruges Google Tegning, da det er let at gå til og er tilgængeligt for alle.

For alle designs gælder det, at slutproduktet skal gemmes i et billedformat, som fx. JPEG eller som PDF.

Google tegning - kan være lidt drilsk at finde, men hvis du har en Google konto og er logget ind, følg da denne vejledning.

- 1) Åben din browser og åben en ny fane.
- 2) Klik på de 9 prikker, hvor google menuen åbner sig.
- 3) Vælg drev
- 4) Tryk på "+ NY" i øverste venstre hjørne
- 5) Vælg flere i bunden og vælg så **"Google Tegninger"**

GOOGLE TEGNINGER



Dokument størrelse

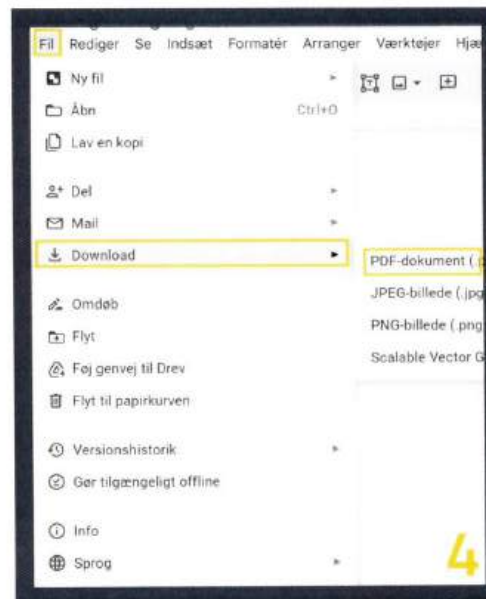
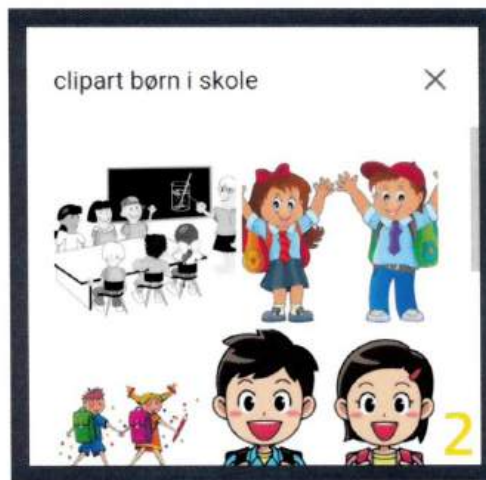
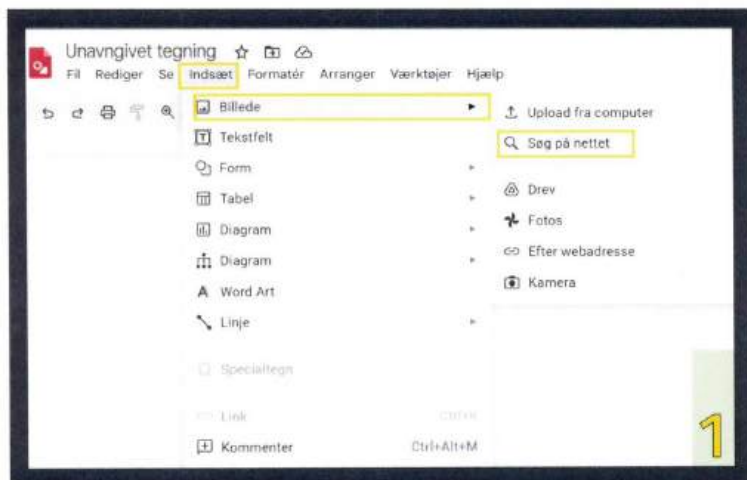
Start med at indstille dokumentstørrelsen i Google Tegning, så dit design passer til den rulle du vil printe det ud på. Fx. 24" = 61 cm.

1) Klik på "**Fil**" > vælg "**Sideopsætning**"

2) Vælg "**Tilpasset**" > og skriv så størrelsen på den fil du gerne vil lave > "**Anvend**".

Nu kan du designe din fil.

GOOGLE TEGNINGER



Indsæt billeder

Du kan både sætte billeder og filer ind i dokumentet, enten filer du har på din computer eller billeder du finder via google.

Via google:

1) Vælg "Indsæt" > "Billeder" > "Søg på nettet"

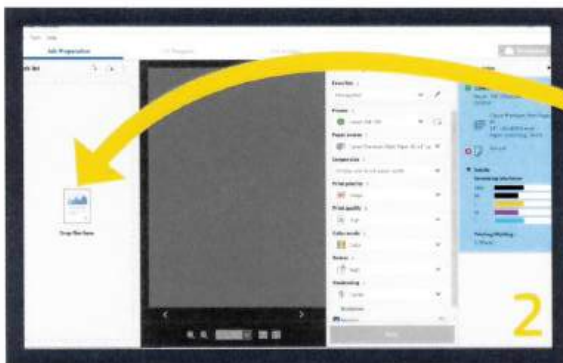
Søg på nettet:

2) Når du vælger "Søg på nettet" kommer der et søgefelt op i højre side, her har jeg søgt efter "clipart børn i skole".

3) Når jeg har fundet det billede jeg vil bruge trækker jeg det blot ind på mit design og skalerer det til den ønskede størrelse.

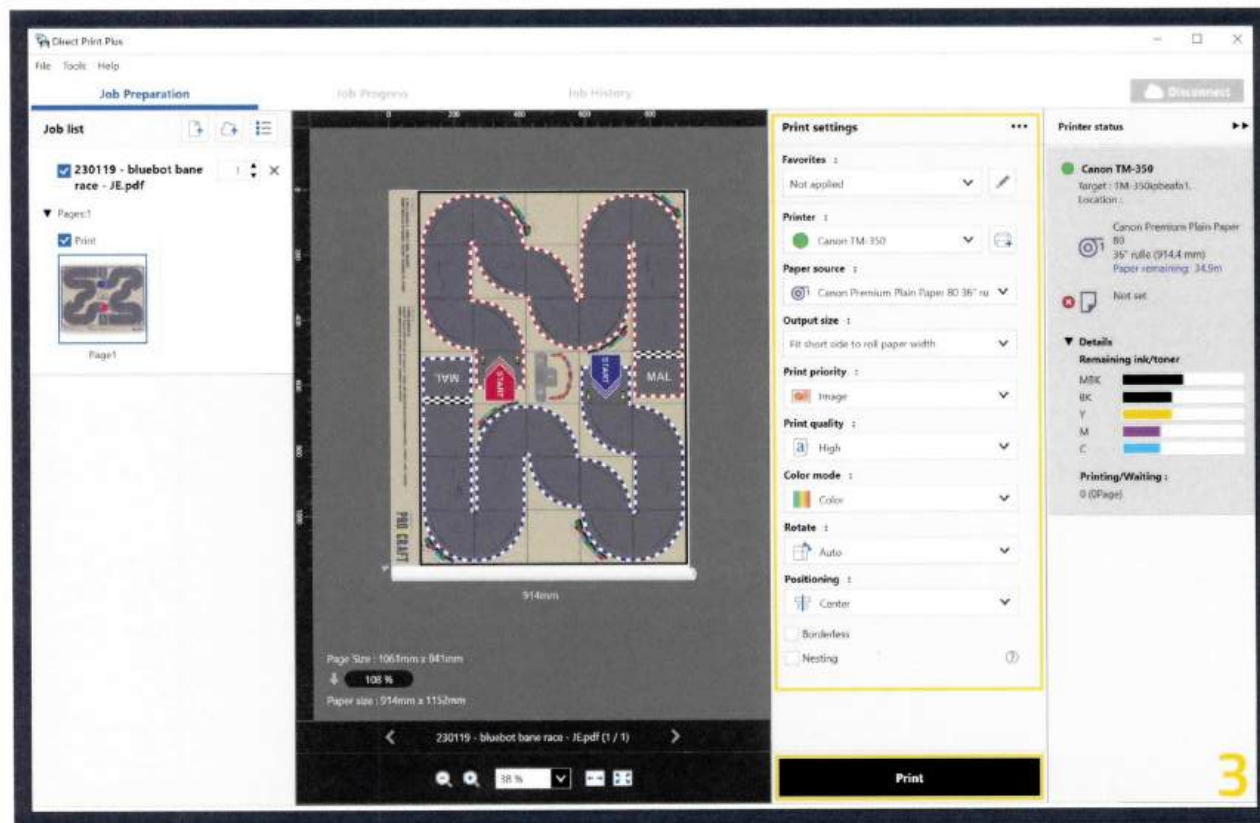
4) Når du er tilfreds med dit design og ønsker at udskrive det på din storformatsprinter. Vælger du "Fil" > "Download" > "PDF-dokument (.pdf)".

UDSKRIV JERES FØRSTE PRINT



Nu er I klar til at printe jeres første job

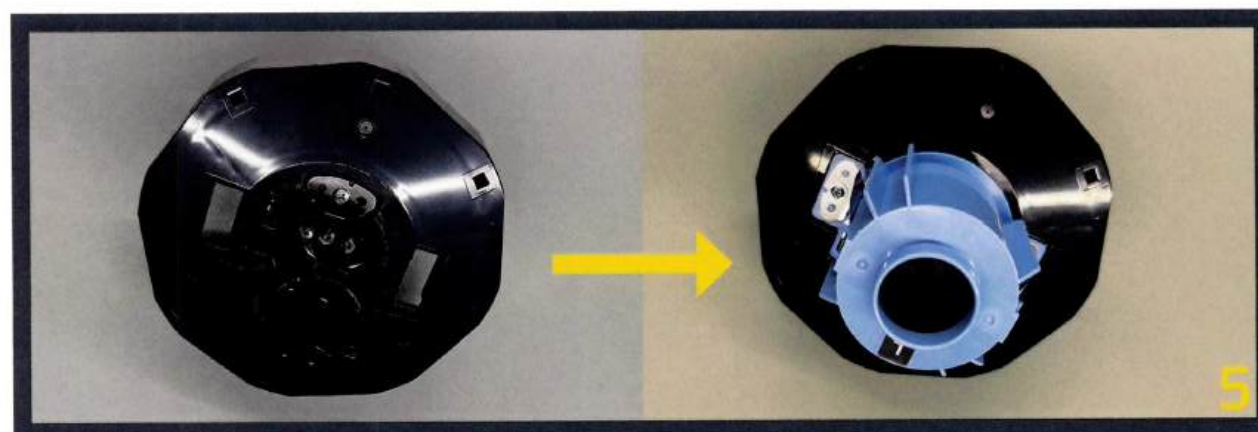
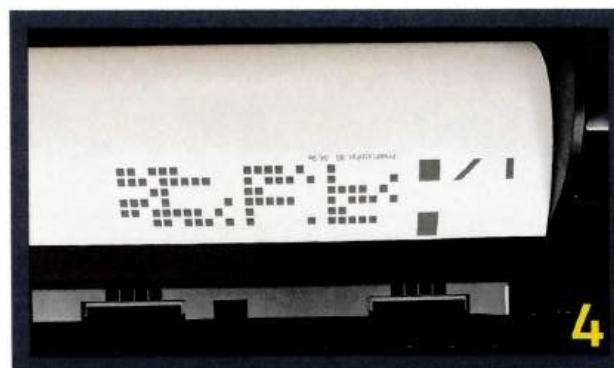
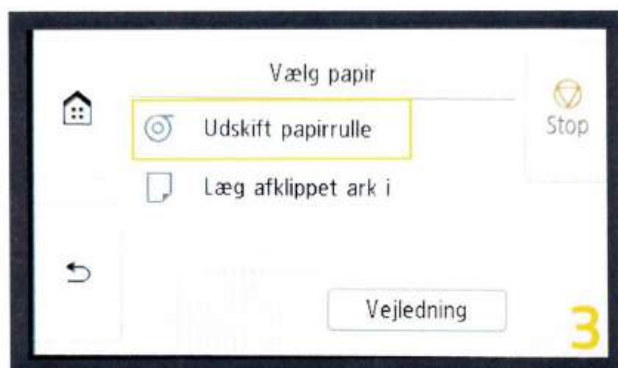
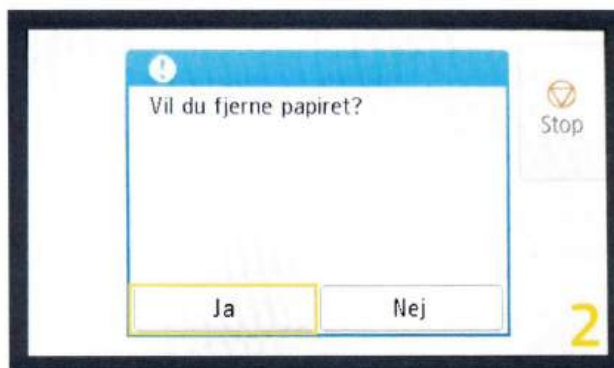
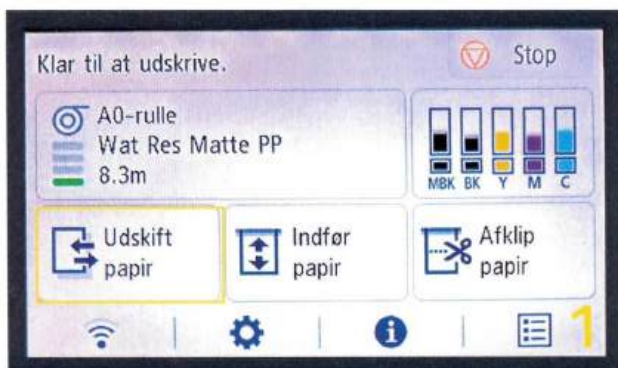
- 1) Åben programmet "*Direct Print Plus*".
- 2) Træk den ønskede fil ind i området "*Drop files here*". Eller klik på "*File*" > "*Add Files*".
- 3) Under printer settings vælger I de indstillinger i ønsker for jeres print og derefter klik print.



Vi anbefaler at I altid vælger "High" under "Printer quality", samt "Image" under "Print priority". Vores tests viser faktisk at det er en smule billigere at printe på "High". Printet tager dog lidt længere tid om at komme ud, men er så også i bedre kvalitet.

Det kan også være en god idé at printe dit design på et "billigt" almindeligt papir inden du printer fx. en hel dør på noget dyrt folie.

SKIFT PAPIR RULLE

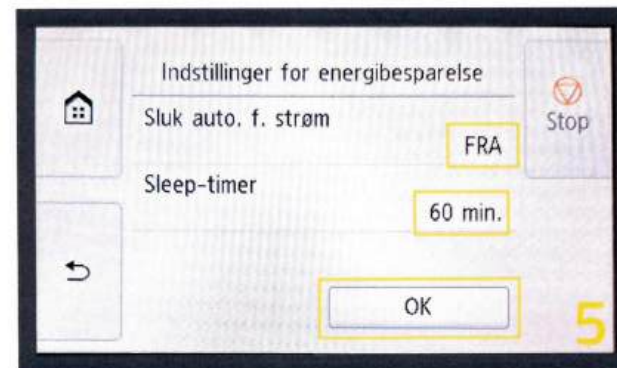
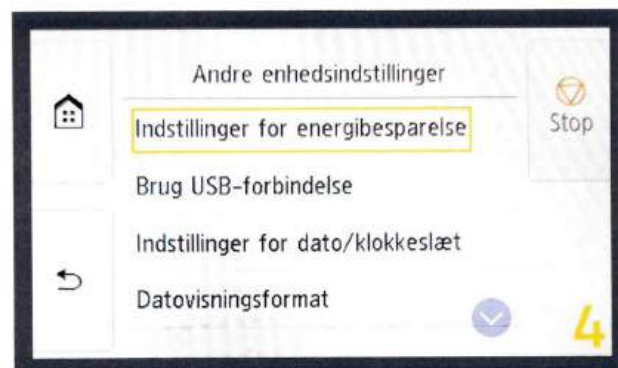
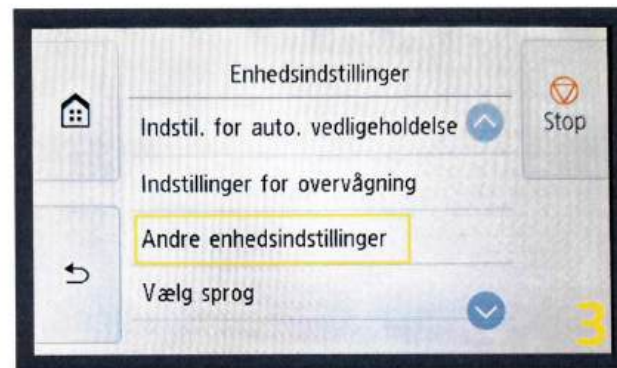
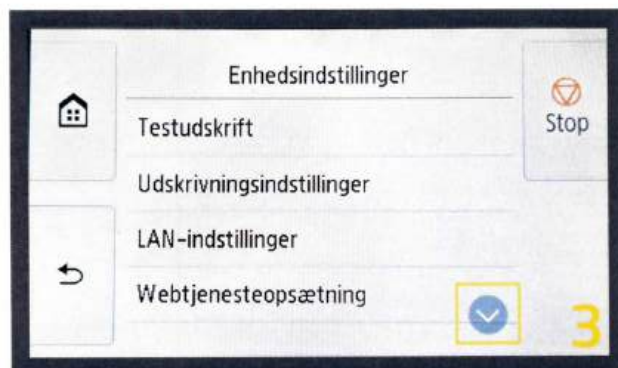
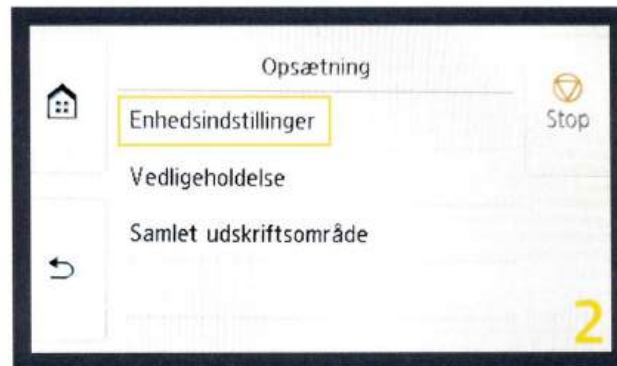


Når papirrullen skal skiftes følges anvisningen trin for trin på skærmen.

- 1) Tryk på "Udskift papir"
- 2) Tryk "Ja"
- 3) Vælg "Udskift papirrulle"
- 4) Hvis du tidligere foretog dig indstillingen med stregkode på side 10, vil printeren nu printe en stregkode og informationer om papirtype og tilbageværende mængde på rullen.
- 5) Hver opmærksom på, om det er en papirrulle med en lille (2") eller stor (3") kerne I ønsker at lægge i. Hvis den har en stor kerne skal I benytte de ekstra blå rulleholdere.

GENERELLE ANBEFALINGER

STRØMINDSTILLING



Vi anbefaler at I foretager følgende indstilling til strøm, på den måde går printeren i standby men ikke midt i en undervisningslektion.

- 1) Tryk på *indstillinger* (tandhjulet).
- 2) Vælg "*Enhedsindstillinger*"
- 3) Tryk på pilene ned og vælg "*Andre enhedsindstillinger*"
- 4) Vælg "*Indstillinger for energibesparelse*"
- 5) Vælg indstillingerne som vist her.

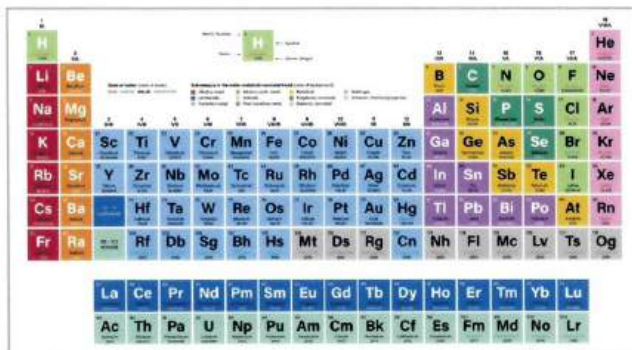
Vi anbefaler at der altid er strøm til printeren, dette er med til at printeren ikke "tørre ud". Vi anbefaler også at I en gang i ugen som minimum laver et lille print for at holde gang i printhovedet. Specielt før og efter sommerferien kan det være en fordel lige at køre et print igennem, og evt. en rens. Alt sammen for at forlænge levetiden på printhovedet. Vores erfaringer viser at dem som følger disse små tips faktisk forlænger levetiden på printerhovedet med flere år.

INSPIRATION

Hvad kan printes



Roll-up



Plakater fx.
det periodiske system,
alfabetet, tabeller, klasse-
regler eller velkomstskitte
til nye årgange



Det er næsten kun fantasien der sætter grænser for, hvad der kan printes på jeres nye printer.

- Roll-up
- Plakater
- Velkomst skilte
- Banner
- Robot baner
- Kunstværker
- Personlige døre

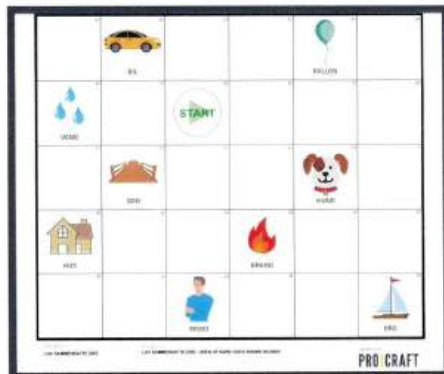
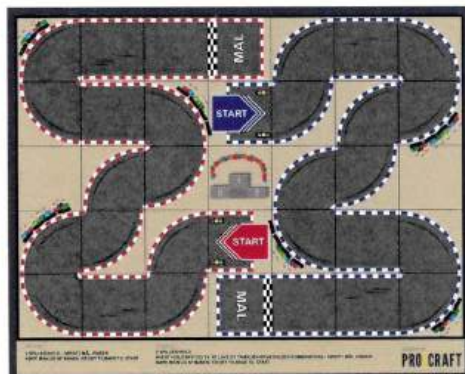
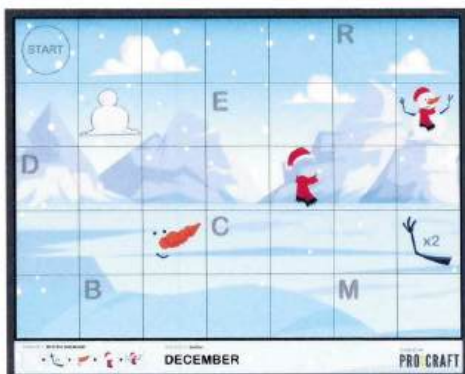


Banner til arrangementer

Med folie kan i forholdsvis nemt pynte døre til faglokaler og klasselokaler

INSPIRATION

BlueBot baner



Vi har lavet et par BlueBot baner, som helt ideelt kan printes på jeres storformatsprinter.

Jul > byg en snemand eller stav til december

ABC > fx "skriv dit navn"

Race > Kom først fra start til mål

Sammensatteord > Lav sammensatteord

Fodbold > fx kom først i mål

Tal > Match tallet med ikonerne

Ønsker i nogle af banerne som print-fil er i velkommen til at sende en mail til mail@procraft.dk.